

**ZLM**

**Zeiss License Manager**  
**Détermination de l'Hardware ID**  
**et installation de licences**

**Manuel d'utilisation**



# Conditions préalables

## Système d'exploitation

Le Zeiss License Manager fonctionne sur des ordinateurs munis de:

- Windows 2000.
- Windows XP.
- Le .NET Framework V1.1 doit être installé.

### INSTRUCTION

Si **.NET Framework** n'est pas encore installé, le CD ROM exécute d'abord l'installation .NET. L'ordinateur doit être ensuite redémarré.

## Installation du Zeiss License Manager

Installer le programme **Zeiss License Manager** comme **administrateur**.

### INSTRUCTION

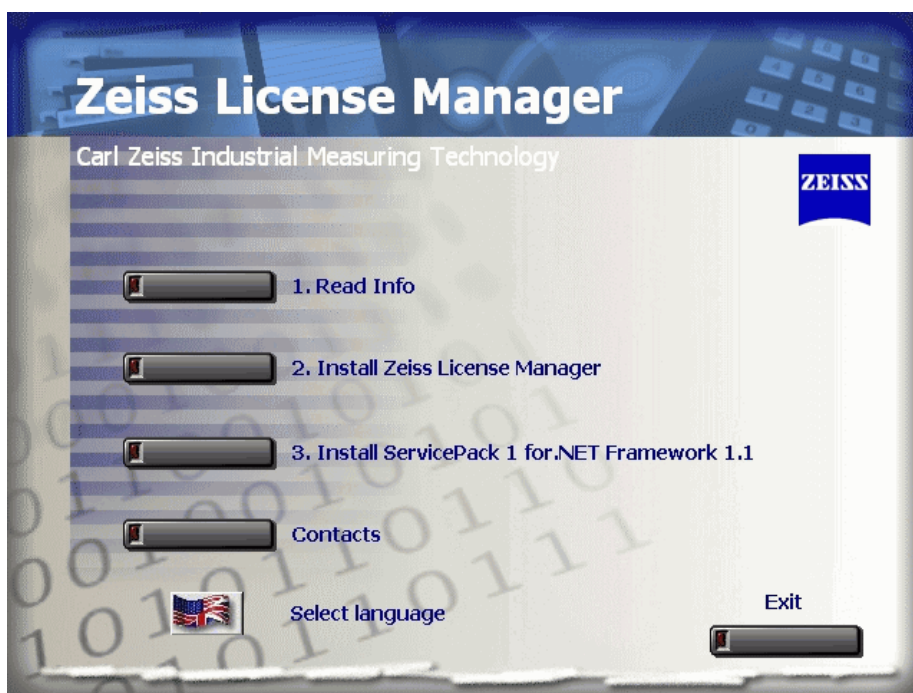
Vous obtiendrez ce programme sur CD ROM et le trouverez aussi à l'adresse <http://www.zeiss.de/imt-softwarelizenzierung>.

1 Insérer le CD ROM dans le lecteur de CD.

## INSTRUCTION

Si le programme ne démarre pas automatiquement, démarrez le programme **Zeiss\_License\_Manager.exe** sur le CD ROM.

Le masque **Zeiss License Manager** s'ouvre.



2 Lisez les informations puis cliquez sur **<2. Install Zeiss License Manager>**

3 Cliquez ensuite sur **<3. Install ServicePack 1 for .NET Framework 1.1>**. Cela nécessite un redémarrage du système.

## Déterminer et sauvegarder l'Hardware ID

### INSTRUCTION

Veillez à ce que votre ordinateur d'évaluation se trouve dans l'état dans lequel vous travaillez normalement.

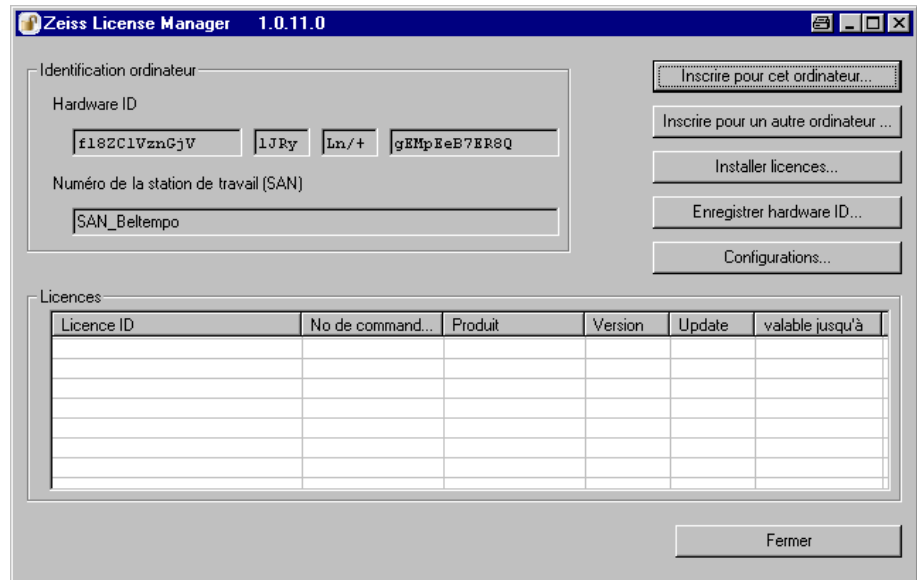
Pour la **détermination de l'Hardware ID**, votre MMT devrait être en marche et l'ordinateur d'évaluation être connecté au réseau interne (s'il s'agit de votre configuration habituelle).

L'Hardware ID est enregistrée dans un fichier.

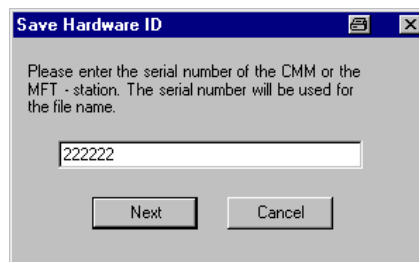
Pour déterminer l'Hardware ID:



- 1 Démarrer Zeiss License Manager à partir du **bureau**.  
La fenêtre **Zeiss License Manager** s'ouvre.



- 2 Cliquez sur **<Enregistrer hardware ID...>**.
- 3 Dans le masque **Save Hardware ID**, entrez le **numéro de série** de la MMT ou de la station MFT/Offline.



- 4 Dans la boîte de dialogue **Chercher un dossier**, sélectionnez un dossier.

#### INSTRUCTION

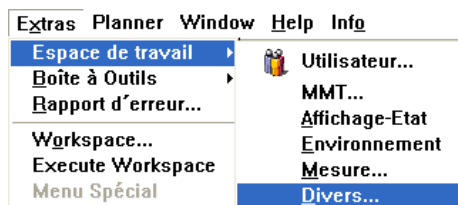
Retenez le nom de ce dossier afin de pouvoir le retrouver plus tard.

- 5 Cliquez ensuite sur **<OK>**.

#### INSTRUCTION

Vous trouverez le numéro de série de votre MMT directement sur celle-ci, sur la station MFT/Offline sous la forme d'un autocollant sur le

PC ou dans Calypso, dans le menu **Divers** → **Espace de travail** → **Divers** et là, à la mention **Licence pour MMT n°.**



## Fichier Key

Zeiss a besoin aussi du **fichier Key** de Calypso/CMM-OS. Dans ce fichier Key sont enregistrées les licences actuellement utilisées. Vous trouverez votre fichier Key sur votre ordinateur dans

**C:\Zeiss\Calypso\home\om** → calypso.key

– ou –

si vous avez CMM-OS sur votre ordinateur, dans

**C:\Zeiss\cmmos\home\om** → cmmos.key.

## Sauvegarde dans un dossier



### INSTRUCTION

Veuillez sauvegardez aussi bien votre **Hardware ID** que votre **fichier Key** (calypso.key et/ou cmmos.key) dans un dossier de fichier séparé.

Nous vous conseillons de nommer le dossier comme le numéro de série de la MMT ou de la station MFT/Offline. Cela s'applique tout particulièrement lorsque vous utilisez plusieurs MMT. Sélectionnez le nom du dossier comme le numéro de série de votre MMT ou de la station MFT/Offline.

Cela constitue pour nous la seule façon de pouvoir attribuer vos licences Calypso 4.4/CMM-OS 3.4 de manière univoque.

# Installation des licences

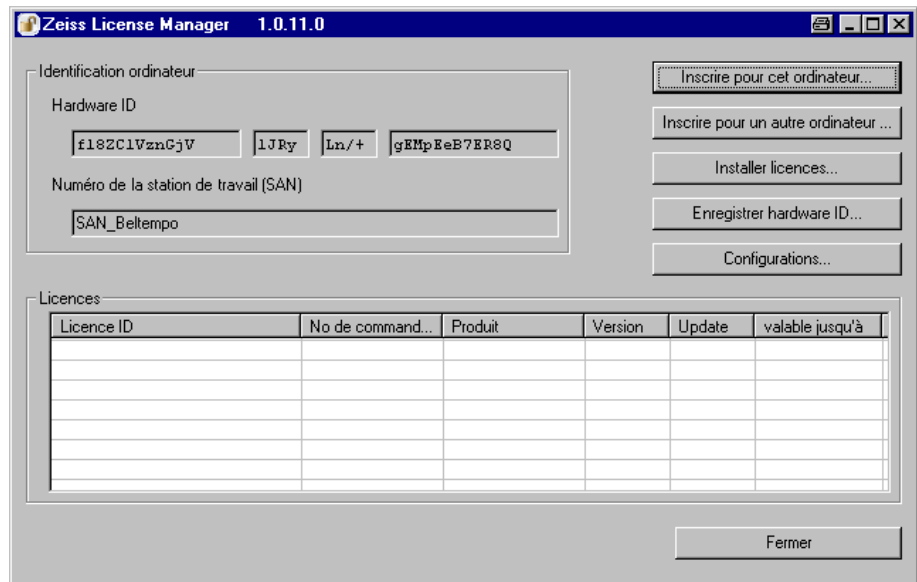
## INSTRUCTION

Veillez à ce que votre ordinateur d'évaluation se trouve dans l'état dans lequel vous travaillez normalement.

Pour **l'installation des licences**, votre MMT devrait être en marche et l'ordinateur d'évaluation être connecté au réseau interne (s'il s'agit de votre configuration habituelle).

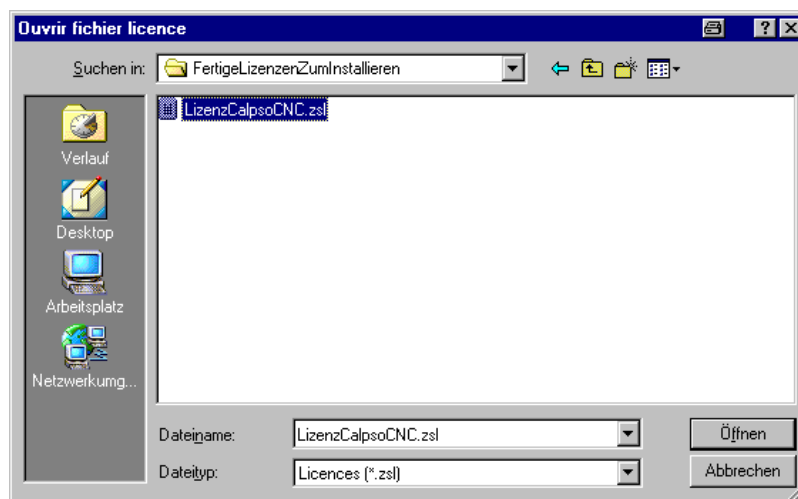


- 1 Démarrer Zeiss License Manager à partir du **bureau**.  
La fenêtre **Zeiss License Manager** s'ouvre.

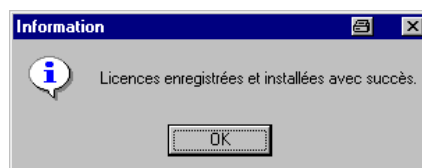


**2** Cliquez sur **<Installer licences ...>**.

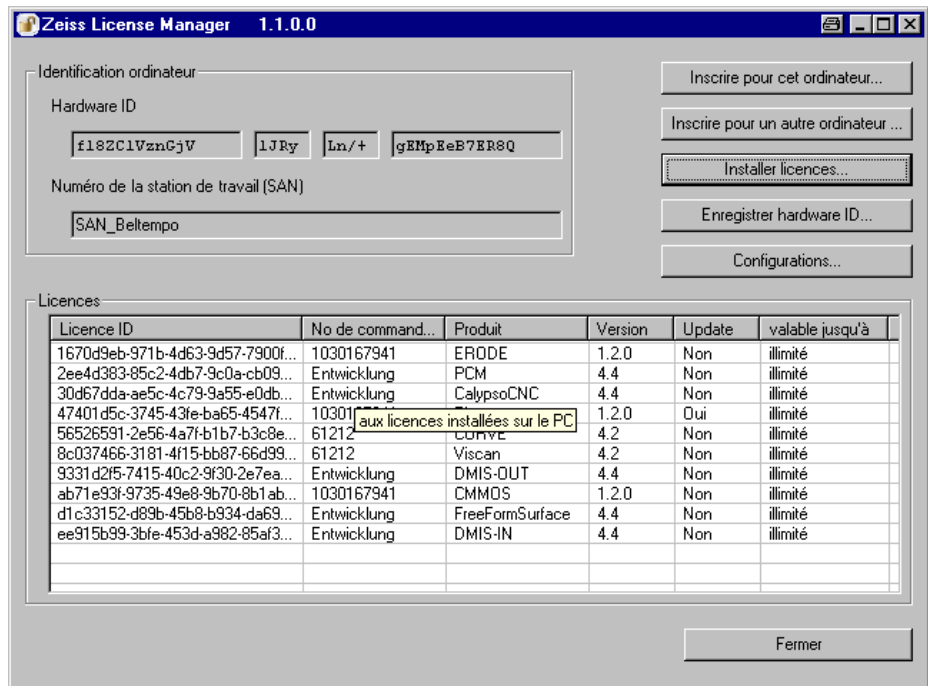
Sur le CD-ROM de licence livré, vous trouverez toutes vos licences (\*.zsl).



**3** Appuyez sur **<Ouvrir>** et installez vos licences.



Toutes les licences installées apparaissent désormais dans le Zeiss License Manager. Outre l'ID de licence, vous obtenez d'autres informations sur votre licence.



## INSTRUCTION

Outre le fichier de licence (\*.zsl), les fichiers suivants se trouvent sur votre CD de licence:

| Name   | Größe | Typ                   | Geändert am      |
|--|-------|-----------------------|------------------|
| CALYPSO00NTBasisCNC_Lam_CarlZeissFarEastCo.Ltd.-CN_CK3127A.cdl | 2 KB  | CCL-Datei             | 02.03.2006 13:22 |
| CalypsoCNC_c6b17bc1-3ebd-4cae-b1e5-42a67f9c7da0.doc            | 65 KB | Microsoft Word Doc... | 02.03.2006 13:30 |
| CalypsoCNC_c6b17bc1-3ebd-4cae-b1e5-42a67f9c7da0.zsc            | 4 KB  | Z5C-Datei             | 02.03.2006 13:30 |
| HardwareID_132332.zsh  | 1 KB  | Z5H-Datei             | 06.03.2006 13:33 |
| Licenses_CalypsoCNCCK3127A.zsl                                 | 8 KB  | Z5L-Datei             | 06.03.2006 14:04 |

# Annexe

## HINWEIS

### Icône

Cette icône signale des informations complémentaires et utiles.

### Pour vous aider

Les moyens typographiques suivants sont utilisés dans ce manuel d'utilisation :

| Exemple  | Description  |
|--|--|
| <i>pas</i>   | <ul style="list-style-type: none"><li>– Les mots mis en relief sont représentés <i>en italique</i>.</li><li>– La représentation en italique est utilisée parfois pour matérialiser un titre intermédiaire, par ex. <i>Type de mesure</i> :</li></ul> |
| <b>Licence</b>   | Les mots devant être mis particulièrement en relief, sont représentés <b>en gras</b> .   |
| <b>ID matériel</b>   | Les mots devant être mis en relief particulièrement dans des <i>indications</i> , sont représentés <b>en gras</b> .<br>La représentation en caractères gras bleus est utilisée parfois pour matérialiser un listage, par ex.<br><b>Bureau</b> : ...  |
| <b>&gt;</b> "Certificat" à la page ...<br><b>&gt;</b> Page ...                       | Renvoi à un endroit du texte où vous pouvez lire des informations complémentaires.   |
| <b>1</b> Démarrer le programme.  | Instructions devant être exécutées dans l'ordre chronologique.   |
| <b>2</b> Déterminer l'ID.  |  |
| <ul style="list-style-type: none"><li>• Cliquez sur...</li></ul>                     | Instructions   |
| <ul style="list-style-type: none"><li>• Pour les ordinateurs portables ...</li></ul> | Instructions figurant dans des textes d'indications.   |

## Explication des termes

|                                     |  |
|-------------------------------------|--|
| <b>SAN</b>                          | <p>Numéro Poste de travail Logiciel (à ne pas confondre avec le numéro de commande client CZ). Numéro de série du poste de travail logiciel.</p> <p>Chaque ordinateur de poste de travail obtient un numéro SAN. Ce dernier reste conservé même lorsque l'ordinateur en question est remplacé.</p> |
| <b>Numéro de commande client CZ</b> | <p>Numéro spécifique au client avec lequel la commande du client est exécutée.</p>   |
| <b>HW ID</b>                        | <p>Numéro d'identification à 32 chiffres d'un ordinateur (disque dur, adresse MAC ou ID du ID du dongle).</p>  |
| <b>Dongle Zeiss</b>                 | <p>Dispositif spécial en forme de boîtier, qui branché sur le matériel, protège le logiciel contre le piratage. <b>Nécessaire uniquement dans des cas exceptionnels.</b></p>   |
| <b>Certificat</b>                   | <ul style="list-style-type: none"><li>– Preuve de la possession légale d'une option logicielle.</li><li>– Unique au monde.</li><li>– Est utilisé pour obtenir une licence.</li></ul>   |
| <b>Licence</b>                      | <ul style="list-style-type: none"><li>– Elle est obtenue à partir du certification et de l'ID du matériel.</li><li>– Elle donne le droit d'utiliser un logiciel sur un matériel défini.</li><li>– Code de déblocage pour le logiciel.</li></ul>  |